

# AiperDock 400

## Installations- und Bedienungsanleitung





## **Begrüßung**

---

Sehr geehrte Kundin, sehr geehrter Kunde,

vielen Dank für den Kauf eines Aipermon Produktes und Willkommen zur Ersteinrichtung und Nutzung Ihrer AiperDock 400 Software. Sie werden erleben, wie leicht es sein kann, Ihre Daten zu übertragen. Ihr Berater hat dadurch die Möglichkeit Sie beim Erreichen Ihrer Ziele zu unterstützen.

Mit freundlichen Grüßen und besten Wünschen  
für Ihre aktive & gesunde Zukunft.

Aipermon GmbH & Co. KG

# Inhaltsverzeichnis

Begrüßung.....	1
1 Einführung.....	3
2 Allgemeine Sicherheitsinformationen.....	4
3 Zweckbestimmung.....	5
4 Inbetriebnahme und Ersteinrichtung.....	6
4.1 Systemanforderungen.....	6
4.2 Installation.....	6
4.3 Ersteinrichtung AiperDock 400.....	7
5 Bedienung.....	12
5.1 Datenübertragung.....	12
5.2 Erweiterte Anzeigen.....	13
5.2.1 Hauptfenster.....	13
5.2.2 Beenden.....	14
5.2.3 Einstellungen (im Hauptfenster).....	14
5.2.4 Über AiperDock 400 (im Hauptfenster).....	14
5.3 Verbindungsunterbrechungen.....	15
5.4 Wiederholte Datenübertragung.....	15
5.5 Uhrzeit.....	16

## 1 Einführung

---

Die Software AiperDock 400 ist zur Übertragung von Aktivitätsdaten und Energiebilanzdaten bestimmt. Diese Daten werden von Nutzern/Patienten zu Hause mit AiperMotion 440 PC aufgezeichnet und per Internet-Verbindung an das Aipermon Service Center (ASC) übertragen. Die übertragenen Daten werden am ASC empfangen und bis zur Weiterleitung an Ihren Betreuer anonym zwischengespeichert.

Die professionellen Betreuer übertragen die Daten zur Auswertung sicher auf Ihren Arbeitsplatz. Dort können die Daten ausgewertet werden.

Die Nutzung der Software ist sehr einfach und unkompliziert. Die Software überträgt nach der Ersteinrichtung die Daten des AiperMotion 440 PC vollautomatisch an das Aipermon Service Center.

Wir laden Sie ein, die einfache Nutzung dieses neuen Systems in diesem Handbuch kennen zu lernen.

## **2 Allgemeine Sicherheitsinformationen**

---

- Die Aipermon GmbH & Co. KG übernimmt keine Verantwortung und Haftung für Schlussfolgerungen, die aufgrund der vom Programm übermittelten Werte, Grafiken und Auswertungen gemacht werden.
- AiperDock 400 ist nicht für den Parallelbetrieb mit AiperView 440 konzipiert. Bei abwechselnder Verwendung Ihres AiperMotion 440 PC mit AiperDock 400 und AiperView 440 kommt es zu Datenverlusten.

### **3 Zweckbestimmung**

---

AiperDock 400 ist eine Software zur Übertragung von Daten, die in die Aipermon Telemonitoring Plattform übermittelt werden.

AiperDock 400 wird beim Starten Ihres Rechners automatisch aktiviert. Beim Anschluss von unterstützten Geräten werden die Daten der Geräte automatisch ausgelesen und an das Aipermon Service Center (ASC) übertragen.

## 4 Inbetriebnahme und Ersteinrichtung

---

### 4.1 Systemanforderungen

Die AiperDock 400 Software benötigt die Betriebssysteme Microsoft Windows XP® oder Microsoft Windows Vista®.

Die Software ist für die Verwendung auf einem Einzelplatzrechner ausgelegt.

### 4.2 Installation

Zur Installation der AiperDock 400 legen Sie die CD in Ihr CD-Rom-Laufwerk ein. Folgen Sie den Anweisungen am Bildschirm.

Sollte die CD nicht automatisch starten, rufen Sie das Programm **Setup.exe** auf der CD auf. Folgen Sie den Anweisungen auf dem Bildschirm.

**Starten Sie Ihren PC am Ende der Installation neu !!!**

### 4.3 Ersteinrichtung AiperDock 400

Stellen Sie sicher, dass Sie eine aktive Internet-Verbindung haben, wenn die AiperDock 400 Software zum ersten Mal startet,

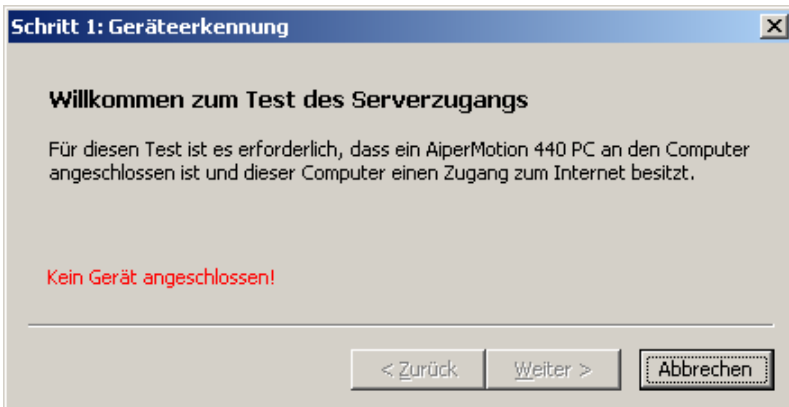
**AiperDock400** wird automatisch beim Starten Ihres PC ausgeführt.

#### Schritt 1:

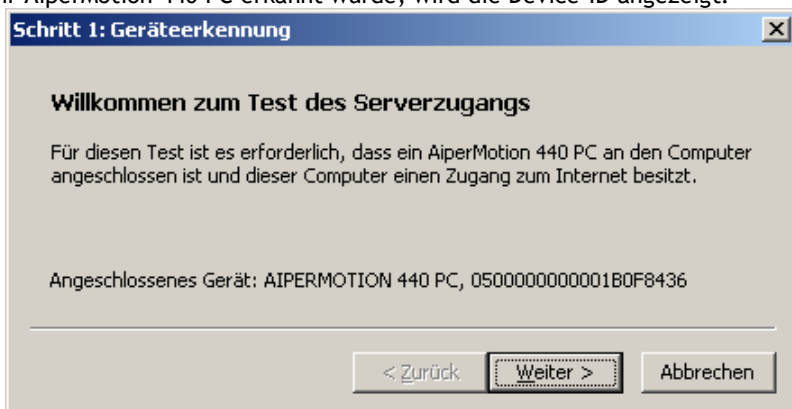
Die Erkennung der angeschlossenen AiperMotion 440 PC wird gestartet.

Sollte kein AiperMotion 440 PC an der USB Schnittstelle Ihres Rechners angeschlossen sein, schließen Sie Ihren AiperMotion 440 PC jetzt bitte an.

Einzelheiten dazu erfahren Sie im Kapitel 6.4 Ihres AiperMotion 440 PC Handbuchs.



Sobald Ihr AiperMotion 440 PC erkannt wurde, wird die Device-ID angezeigt.



Klicken Sie auf **Weiter**, um fortzufahren.

Wenn Sie das Programm verlassen wollen, klicken Sie auf **Abbrechen**.

### Schritt 2:

Bei erstmaliger Nutzung der AiperDock 400 erscheint ein Fenster mit der Meldung: „Es gibt noch keine gültige IP-Adresse des Aipermon-Servers.“



Klicken Sie auf den Button **Einstellungen** um die IP-Adresse eintragen zu können.

**Konfiguration**

Server-Adresse: 217 . 64 . 167 . 55

Server-Port: 14001

Proxy verwenden

Proxy-Hostname: \_\_\_\_\_

Proxy-Port: \_\_\_\_\_

Proxy-Authentifizierung

Proxy-Benutzername: \_\_\_\_\_

Proxy-Passwort: \_\_\_\_\_

Test... OK Abbrechen

Mit dem Aufruf der Einstellungen erscheint das Konfigurations-Fenster.

Geben Sie - wie in der nebenstehenden Abbildung gezeigt

- Server-Adresse und
- Server-Port

wie auf Ihrem mitgelieferten Konfigurationsblatt angegeben - ein.

Klicken Sie auf **OK** um die Eingaben zu speichern.

Nach der Einrichtung des Servers öffnet sich ein neues Fenster.

Klicken Sie hier auf **Weiter**, um die Verbindung zum Server herzustellen.

**Schritt 2: Datenübertragung einrichten**

**Herstellung einer Verbindung zum Server**

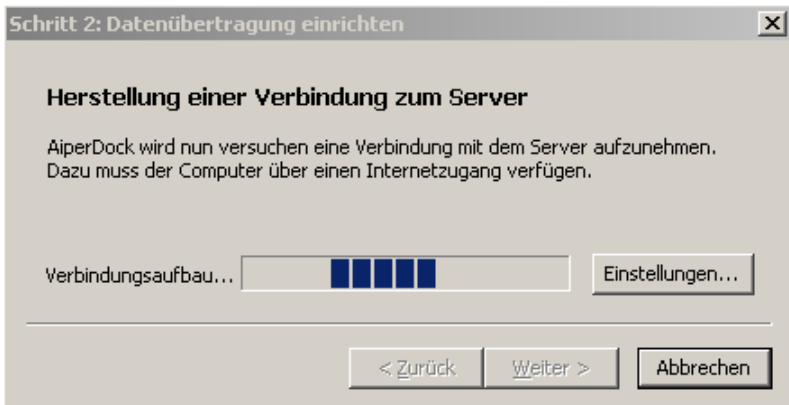
AiperDock wird nun versuchen eine Verbindung mit dem Server aufzunehmen.  
Dazu muss der Computer über einen Internetzugang verfügen.

Einstellungen...

< Zurück Weiter > Abbrechen

AiperDock 400 versucht nun eine Verbindung mit dem Aipermon-Server herzustellen. Dazu wird auf bestehende Internet-Verbindungen zurückgegriffen.

Je nach Art und Geschwindigkeit der Internet-Verbindung kann dies einige Minuten in Anspruch nehmen.

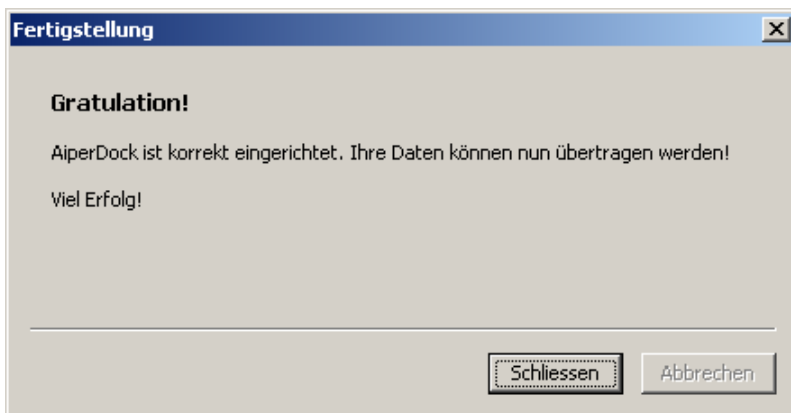


Bitte vergewissern Sie sich, dass eine Internet-Verbindung aufgebaut werden kann.

Sollten Sie eine Firewall einsetzen, erlauben Sie AiperDock 400 die Kommunikation auf dem Server-Port, den Sie soeben in Schritt 2 eingegeben haben.

**Schritt3:**

Die Verbindung wurde hergestellt, wenn folgende Meldung erscheint:



AiperDock 400 ist jetzt einsatzbereit. Im Infobereich wird der laufende AiperDock 400 durch das Aipermon-Symbol dargestellt.



## 5 Bedienung

---

### 5.1 Datenübertragung

Um die Daten von Ihrem AiperMotion 440 PC zu übertragen, verbinden Sie Ihren AiperMotion 440 PC einfach mit Ihrem PC, während AiperDock 400 läuft.



Hinweis:

Sie erkennen eine gestartete AiperDock 400 am Aipermon-Symbol im Infobereich. Wenn Sie den Mauszeiger über das Aipermon-Symbol bewegen erscheint dabei „AiperDock 400 wartet“

- Nachdem Ihr AiperMotion 440 PC erkannt wurde, sehen Sie diese Information:



- Danach werden die Messwerte an Ihren PC übertragen



- und zwischengespeichert.



- Wenn die Datenübertragung erfolgreich abgeschlossen wurde, wird die folgende Meldung für ca. 30 Sekunden angezeigt.



- Daraufhin werden die Messwerte im Hintergrund an das Aipermon Service Center (ASC) übertragen und für Ihren Betreuer bereitgestellt.

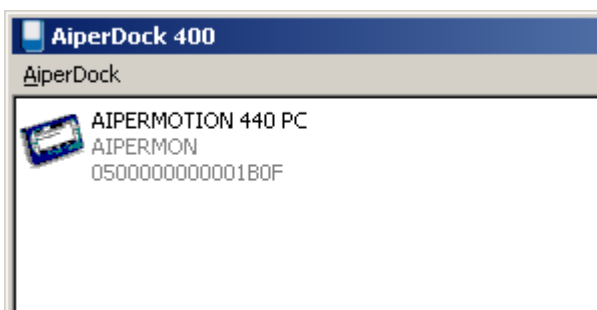
## 5.2 Erweiterte Anzeigen

Mit der rechten Maustaste können Sie weitere Funktionen von AiperDock 400 starten.



### 5.2.1 Hauptfenster

Öffnet ein Anwendungsfenster, in dem angeschlossene Aipermon USB Geräte angezeigt werden. Neben Geräte Art und Typ wird auch die Device-ID (Geräte Identifikationsnummer) angezeigt.



Klicken Sie mit der rechten Maustaste auf das Geräte-Symbol um über das PopUp-Menü die Datenübertragung zu starten.

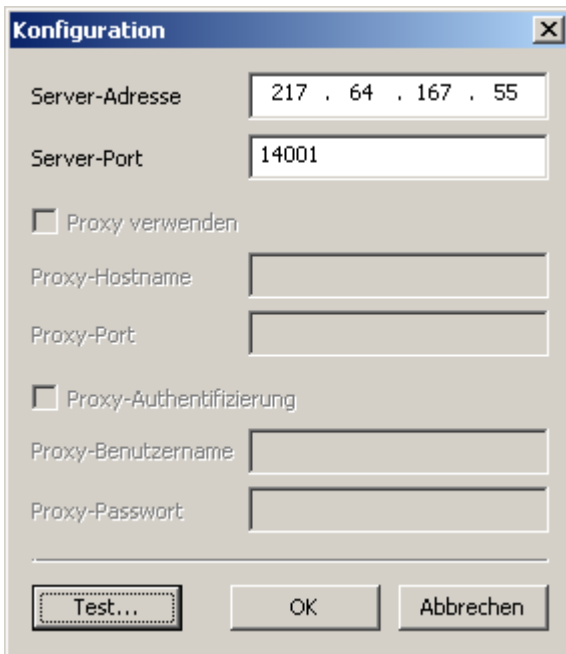
### 5.2.2 Beenden

Beenden schließt AiperDock 400. Ein Neustart erfolgt beim Starten Ihres PC.

Hinweis:

**Wenn AiperDock 400 geschlossen wird, können keine Messwerte übertragen werden.**

### 5.2.3 Einstellungen (im Hauptfenster)

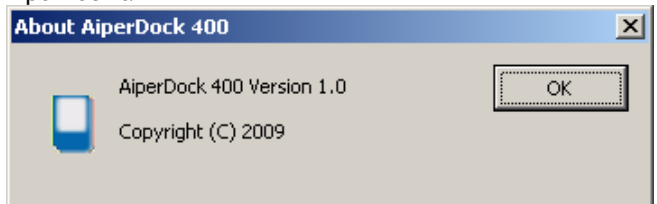


Ermöglicht ein Überprüfen der Server- Einstellungen

Mit „Test...“ kann die Serververbindung überprüft werden, sofern ein AiperMotion 440 PC angeschlossen ist.

### 5.2.4 Über AiperDock 400 (im Hauptfenster)

Zeigt die Versionsnummer von AiperDock an



### 5.3 Verbindungsunterbrechungen

Sollte AiperDock 400 nicht auf das Aipermon Service Center (ASC) zugreifen können, wird das durch ein rotes AiperDock 400 Symbol im Infobereich signalisiert.



Überprüfen Sie in diesem Fall Ihre Internet-Verbindung. Dazu verwenden Sie im Hauptfenster die Funktion AiperDock → Einstellungen → Test.

Wenn während des Verbindungsaufbaus keine Internet Verbindung besteht, erscheint nach kurzer Zeit folgende Meldung.



Überprüfen Sie Ihre Internet-Verbindung und gegebenenfalls Ihre Firewall-Konfiguration.

### 5.4 Wiederholte Datenübertragung

Falls Sie versuchen, Daten in kurzen Abständen aus Ihrem AiperMotion 440 PC auszulesen, können Sie folgende Fehlermeldung erhalten.

Das ist ein Hinweis darauf, dass in Ihrem AiperMotion 440 PC noch keine Daten zur Übertragung bereit stehen.

Sie sollten Daten in größeren Abständen übertragen. Der Abstand zwischen zwei Datenübertragungen sollte wenigstens 24 Stunden betragen.



## 5.5 Uhrzeit

Bei jeder Datenübertragung wird die Uhrzeit Ihres AiperMotion 440 PC mit der Zeit eines Internet-Zeitservers synchronisiert.

Die Uhrzeit Ihres PC wird dabei nicht verändert.

Sollte Ihr AiperMotion 440 PC nach der Datenübertragung eine falsche Uhrzeit anzeigen, überprüfen Sie bitte Uhrzeit und Zeitzone sowie Sommerzeiteinstellungen in Ihrem PC.



**Hersteller**

Aipermon GmbH & Co. KG

Zamdorfer Str. 100

81677 München

Germany

Tel: +49 (0)89 97890-0

Fax: +49 (0)89 97890-199

[www.aipermon.com](http://www.aipermon.com)

[info@aipermon.com](mailto:info@aipermon.com)